

Onnittelut kauniista valinnasta

KOIVUI® sisustuspaneelit (600 x 600 mm) ovat asennusvalmiita. Tarvitset vain muutaman työkalun ja voit aloittaa. Luethan ensin seuraavat valmisteluun, asennukseen ja valmiin kokonaisuuden hoitoon liittyvät vinkit onnistuneen lopputuloksen varmistamiseksi.

Valmistelut

- Valitsemasi sisustuspaneelit
- Naulain tai akkuporakone
- Saha tai käsisirkkeli
- Vasara
- (Rakeneilmaisin)
- Rullamitta
- Vatupassi
- Uppokantaisia ruuveja tai nautoja
- Kynä

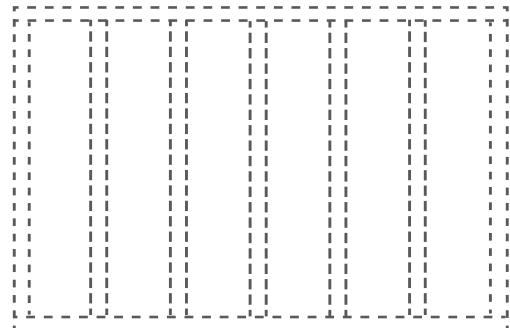
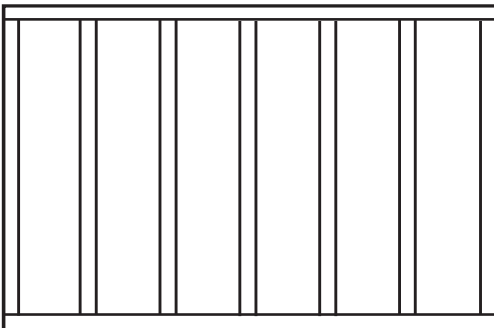
Valitse sisustuspaneelien asennustapa pohjamateriaalin mukaan

Betoni- tai kivipinta

Valmistele asennus tekemällä pohjalle taustakoolaus puurimoilla 600 mm välein, jonka päälle sisustuspaneelit asennetaan. Tarkasta vatupassilla koolauksien suoruus koko matkalta, jotta paneelit asentuvat samaan tasoon.

Kipsilevy- tai puupinta

Jos pinnan alla olevat koolaukset ovat tunnistettavissa rakeneilmaisimella, kiinnitä sisustuspaneelit niitä hyödyntäen. Muutoin tee pohjalle taustakoolaus puurimoilla 600 mm väleillä, jonka päälle paneelit asennetaan.



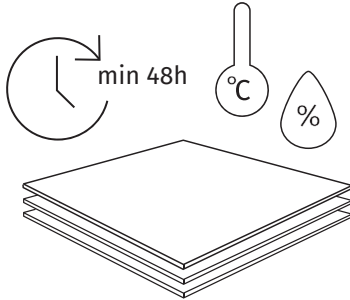


KOIVUI®

Ennen asennusta

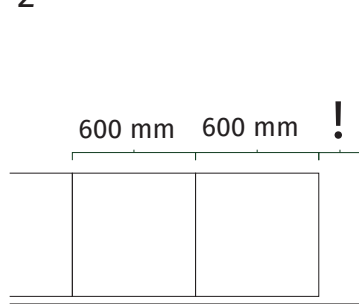
Nämä kohdat huomioimalla KOIVUI® sisustuspaneeleista muodostuu kaunis ja eheä kokonaisuus ja asennus on helppoa.

1



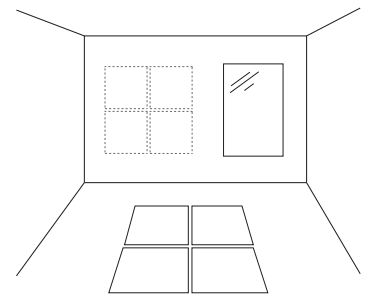
Tuo paneelit asennettavaan tilaan ennen asennusta. Koska paneelit on valmistettu elävästä puumateriaalista, tulee lämpötilan ja kosteuden olla vakiintuneita ennen asennusta, jottei paneelit vaurioidu.

2



Huomioi ennalta mahdollisten ikkunoiden ja ovien mitoitukset ja pistorasioiden aukotukset. Mittaa ja sahaa reunimmaisat paneelit asennettavan alueen mittoihin sopiviksi.

3

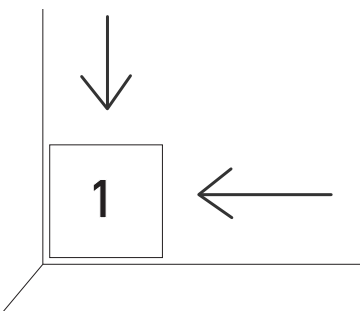


Koska jokainen paneeli on uniikki, sommittele vierekkäiset sisustuspaneelit etukäteen puun sävyä ja syykuvion luonnollisia eroavaisuuksia silmällä pitäen.

Asentaminen

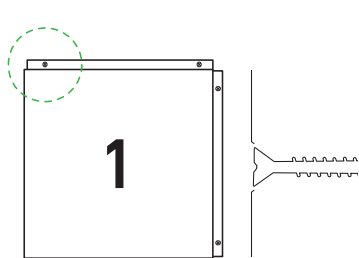
Varmista työkaluineiden puhtaus paneeleja käsitellessä. Huomioi aina mitoitukseen ja kiinnitykseen liittyvät tarpeet asennuskohteesi mukaan.

1



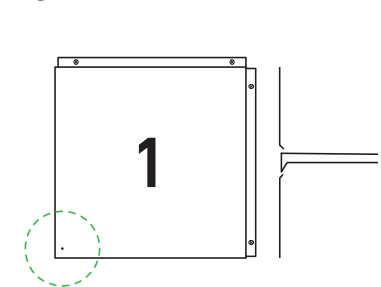
Paneelit asennetaan 600 mm välein joko valmisteluvaiheessa asennettujen tai olemassa olevien asennettavan pinnan alla sijaitsevien koolausten mukaan. Aloita vasemmasta alakulmasta.

2



Kiinnitä paneeli reunapontin päältä taustaansa ruuvilla tai naulalla. Kanta tulee kiinnittää upoksiin tasan pontin pinnan kanssa. Mitoita kiinnitystarvikkeet tarpeeseen sopivaksi.

3

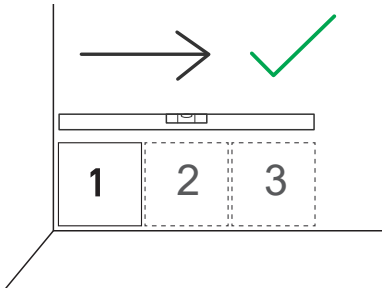


Voit varmistaa ensimmäisen paneelin vasemman alanurkan kiinnityksen huomaamattomasti paneelipinnan päältä yhdellä pienellä naulalla tai liimaamalla nurkan taustapuolelta esim. Casco XtremFix-asennusliimalla.



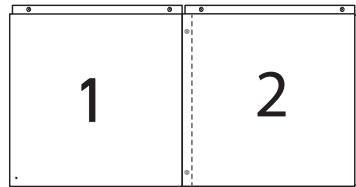
KOIVUI®

4



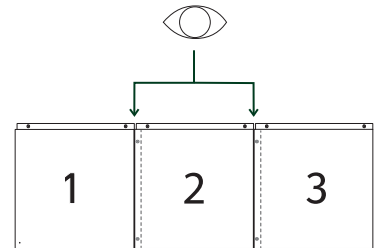
Jatka paneelien asennusta oikealle. Kiinnitä huomiota ensimmäisen rivin suoruuteen, jotta myös ylempien rivien asennus onnistuu suoraan.

5



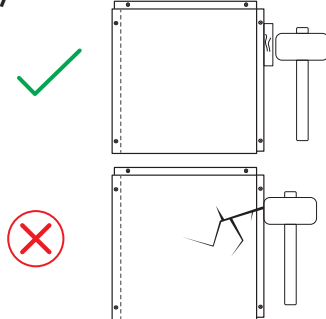
Aseta seuraava paneeli edelliseen ponttiin ja kiinnitä. Puhdista mahdolliset ruuvauksesta syntyvät purut pontista ennen seuraavan paneelin asentamista.

6



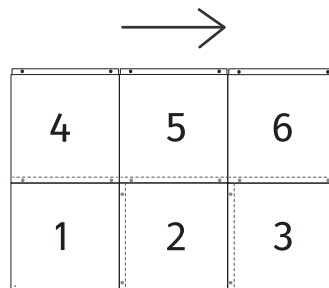
Tarkista, että paneelien pontit menevät pohjaan ja saumat ovat samansuuruiset joka puolella.

7



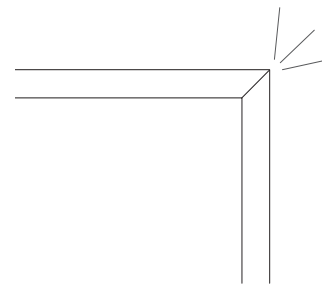
Mikäli pontti tuntuu tiukalta, voit naputella paneelia kevyesti vasaralla. Käytä vasaran ja paneelin välissä puupalaa, tai muuta vaimentavaa suojaa rikkoutumisen välttämiseksi.

8



Täyden rivin jälkeen aloita jälleen vasemmalta oikealle ja etene näin rivi riviltä ylöspäin.

9



Viimeistele reuna-alueet tarvittaessa listalla.

Huoltaminen

Sisustuspaneelien pintakäsittely suojaa pintaa kevyeltä likaantumiselta. Nestemäiset aineet kuitenkin imeytyvät helposti puun huokoiseen pintaan. Mahdollisia tahroja ja pölyjä voi poistaa nihkeällä liinalla kevyesti pyyhkien. Älä kastele paneeleja.